



VAYA

EL LØBEHJUL

MANUAL
PO-1601



INDHOLD

FØR DU STARTER	4
ADVARSLER OG FORBEHOLD	4
KASSENS INDHOLD	5
OVERBLIK	5
KOM I GANG	6
MONTERING	6
SAMMENFOLDNING	6
UDFOLDNING	7
LCD SKÆRM	8
BETJENINGSVEJLEDNING	8
BETJENING	8
INDSTILLINGER	8
SÅDAN KØRER DU DIT LØBEHJUL	9
LÆS VENLIGST FØLGENDE INSTRUKTIONER OMHYGGELIGT	9
VÆGT- OG HASTIGHEDSBEGRÆNSNINGER	9
VÆGTRÆSTRIKTIONER	9
HASTIGHEDSBEGRÆNSNINGER	9
RÆKKEVIDDE	9
BATTERIINFORMATION OG SPECIFIKATIONER	10
BATTERINIVEAU	10
BATTERISPECIFIKATIONER	10
OPLADERSPECIFIKATIONER	10
OPLADNING AF LØBEHJULET	10
EFTERSYN, VEDLIGEHOLD OG OPBEVARING	10
EFTERSYN AF LØBEHJULET	10
RENGØRING AF LØBEHJULET	11
OPBEVARING AF LØBEHJULET	11
LØBEHJULETS SPECIFIKATIONER	11
SYMBOLFORKLARING	12
BORTSKAFFELSE	13

FØR DU STARTER

Læs instruktionsmanualen omhyggeligt, før du tager dit løbehjul i brug første gang. Følg instruktionerne og advarslerne for at sikre både din egen og andres sikkerhed.

Det anbefales at gemme instruktionsmanualen til fremtidig reference.

Advarsel: Hvis de grundlæggende instruktioner og sikkerhedsforanstaltninger beskrevet i denne manual ikke følges, kan det resultere i, at dit løbehjul bliver skadet, anden ejendomsskade, alvorlig tilskadetekommelse og endda dødsfald.

ADVARSLER OG FORBEHOLD

1. Anbefalet aldersgruppe: 14+ år.
2. Batteriopladeren må benyttes af børn fra 8 år og opefter, og personer med begrænset fysik, føleforstyrrelser eller mentale evner eller mangel på erfaring og viden, hvis de holdes under opsyn eller er blevet instrueret i brug af produktet på en sikker måde og forstår farerne derved.
3. Børn bør holdes under opsyn for at sikre, at de ikke leger med produktet. Rengøring og vedligeholdelse må ikke udføres af børn.
4. Hvis opladerledningen går itu, skal den kasseres og erstattes af producenten eller producentens serviceagent – kontakt venligst servicelinjen.
5. Forsøg ikke at modificere, ændre eller udskifte batteriet eller andre dele på enheden.
6. Brugere, der demonterer løbehjulet, giver afkald på deres reklamationsret.
7. Benyt udelukkende den medfølgende oplader. Løbehjulet må kun oplades med ekstra lav spænding som indikeret på løbehjulet.
8. Opladeren må udelukkende benyttes til løbehjulet, ikke til andet elektronisk udstyr. Benyt ikke opladeren til at oplade ikke-genopladelige batterier.
9. Bær passende sikkerheds- og beskyttelsesudstyr, når du anvender dit løbehjul. Læs afsnittet om 'Betjeningsvejledning' for yderligere information.
10. Sørg for at bære behageligt tøj og flade, lukkede sko, når du anvender din dit løbehjul.
11. Udsæt ikke dig selv eller andre og deres ejendom for fare, når du anvender dit løbehjul.
12. Betjen ikke løbehjulet, hvis du er påvirket af stoffer og/eller alkohol.
13. Brug din sunde fornuft for at undgå farlige situationer med dit løbehjul.
14. Forsøg ikke at lave stunts eller tricks på dit løbehjul.
15. Foretag ikke skarpe sving, især ikke i høj fart.
16. Misbrug ikke dit løbehjul, da det kan forårsage skade på dit køretøj og føre til fejl i styresystemet, hvilket kan resultere i skader.
17. Kør ikke i eller nær vandpytter, mudder, sand, sten, grus, murbrokker eller nær ujævnt eller barsk terræn.
18. Løbehjulet kan benyttes på asfalterede, flade, rene og tørre overflader, og så vidt muligt på afstand fra andre. Løft dit løbehjul over ujævne overflader.
19. Kør ikke i mørke.
20. Bagbremsen bliver varm efter brug: rør den ikke efter bremsning.
21. Hvis styret beskadiges og metalenderne blottes, så skal de lukkes til ved hjælp af tilpassede propper.
22. Kør ikke i barsk vejr, sne, regn, hagl, slud, på glatte overflader eller i høje temperaturer.
23. Når du kører over bump eller ujævne overflader, så bøj knæene for at dæmpe stødet og vibrationen og bevare balancen. Hvis du ikke er sikker på, om du kan køre sikkert gennem et specifikt terræn, så træd af og løft dit løbehjul. VÆR ALTID PÅ DEN SIKRE SIDE!
24. Forsøg ikke at køre over bump eller andet, der er højere end 1,5 cm. Heller ikke selvom du er forberedt og bøjer knæene.
25. VÆR OPMÆRKSOM – hold øje med hvor du kører og vær opmærksom på overfladerne, folk, steder og ting omkring dig.
26. Kør ikke på løbehjulet i befærdede områder.
27. Vis altid hensyn overfor folk og ejendomme, når du kører på løbehjulet.
28. Kør ikke på løbehjulet, mens du taler, skriver beskeder eller kigger på din telefon.
29. Kør ikke på dit løbehjul på steder, hvor det ikke er tilladt.
30. Ikke egnet til brug på offentlige veje i visse lande: undersøg begrænsningerne i henhold til de nationale regulativer angående vejsikkerhed.
31. Kør ikke op eller ned ad stejle bakker på dit løbehjul.
32. Løbehjulet er beregnet til én person. FORSØG IKKE at køre flere personer på løbehjulet.
33. Bær ikke noget, mens du kører på løbehjulet.

34. Vær opmærksom på længere bremselængde ved høj fart.
35. Forsøg ikke at hoppe på eller af dit løbehjul, mens den kører.
36. Kør ikke off-road på dit løbehjul.
37. Overskrid ikke maksimalvægten (100 kg).

Advarsel: Garantien dækker ikke uretmæssig brug af produktet eller undladelse af at følge advarslerne og betjeningsvejledningen i denne instruktionsmanual. Der er ydermere begrænset garanti på sliddele såsom hjul, batteri, bremses og greb. Disse dele anses som slidagedele og kan efterfølgende bestilles på www.envivo.nu

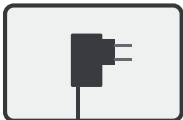
KASSENS INDHOLD



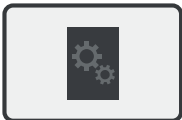
Løbehjul



Håndtag



Oplader

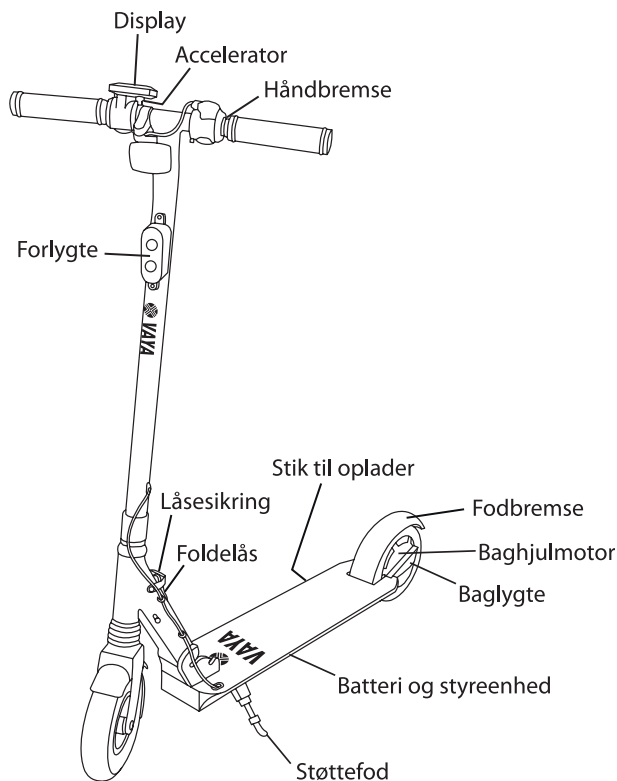


Manual



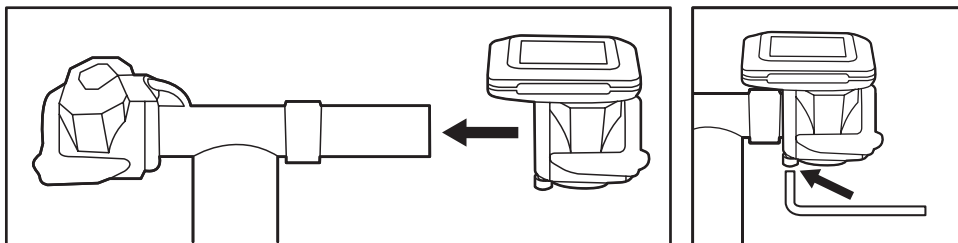
Plastikpose med
Hex-nøgler og
ekstra skruer

OVERBLIK



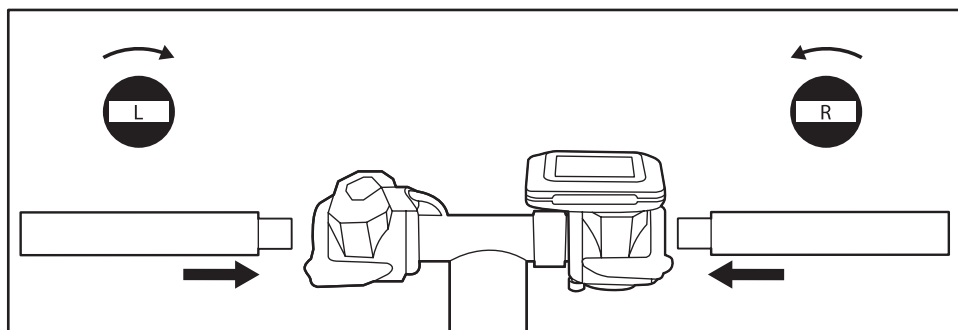
KOM I GANG MONTERING

Påmonter LCD skærmen og stram skruen ved at benytte den medfølgende Hex-nøgle.



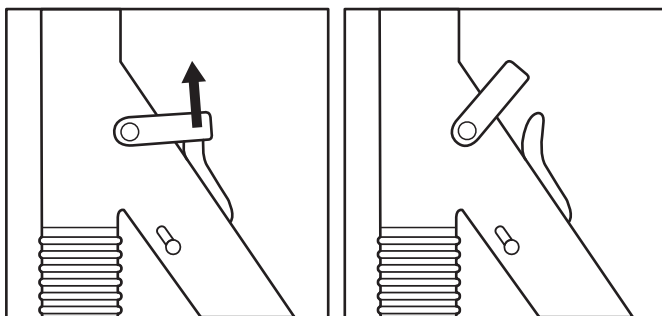
Påmonter håndtagene og stram skruerne. Det venstre håndtag er markeret med bogstavet 'L' og det højre håndtag er markeret med bogstavet 'R'.

Advarsel: Indsæt og stram forsigtigt (venstre håndtag drejes med urets retning, mens det højre håndtag drejes mod urets retning) for at undgå at skade gevindene.

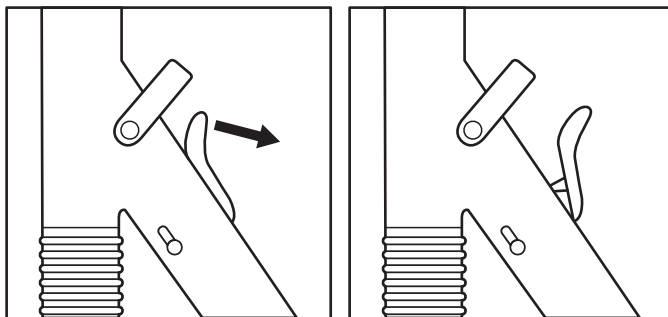


SAMMENFOLDNING

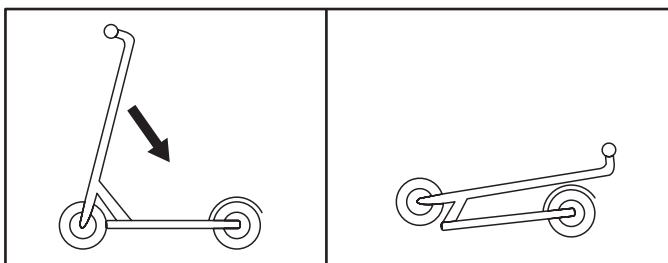
Løft låsesikringen op.



Tryk foldelåsen ned for at folde løbehjulet sammen.

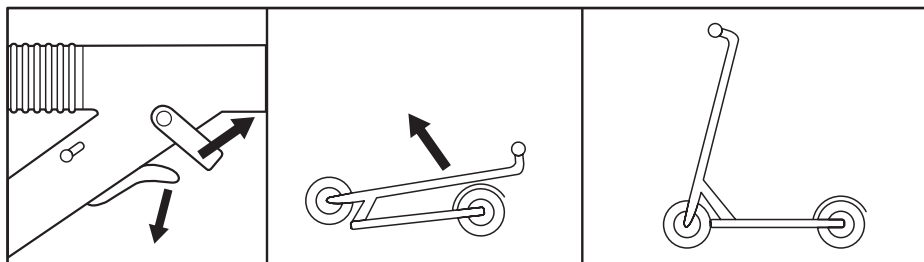


Bring forsigtigt styrestangen ned indtil det låses fast.

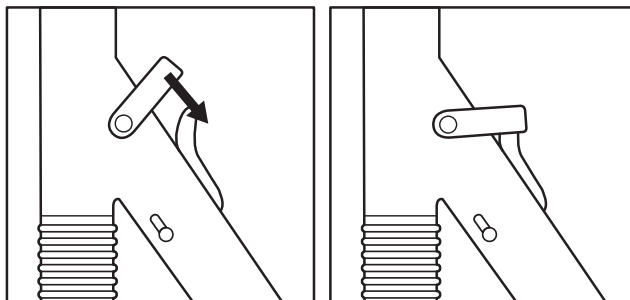


UDFOLDNING

Tryk foldelåsen ned og løft forsigtigt styrestangen op indtil det låses fast.



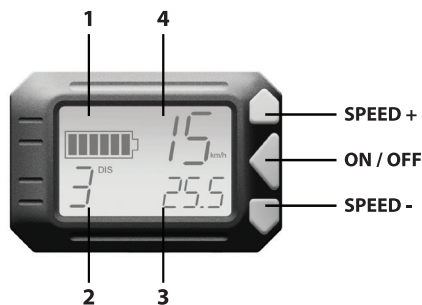
Træk kun i styrestangen efter foldelåsen er løsnet. Træk forsigtigt. Tryk låsesikringen ned.



Advarsel: Tjek altid om låsemekanismen er låst sikkert fast inden der køres på løbehjulet.

Advarsel: Husk altid at tjekke at låsesikringen er slået ned før brug.

LCD SKÆRM



1. Batteriindikator

Viser et estimat af det tilbageværende batteriniveau før løbehjulet har brug for en opladning. Et fuldt opladet batteri viser 6 streger.

Husk at oplade dit batteri når der kun vises en streg. Som batteriet aflades, vil motorens styrke blive svagere.

2. Gear

Gearet kan vælges fra Gear 1 til Gear 3, ved at trykke på **SPEED+** eller **SPEED-** knapperne.

Hver gearindstilling giver et forskelligt niveau for acceleration og maksimal hastighed.

Gear 1: Langsom hastighed (10 km/t). Gear 2: Medium hastighed (20 km/t). Gear 3: Hurtig hastighed (24 km/t).

3. Afstand

Dette tjener som et ODOMETER, der holder styr på den samlede afstand akkumuleret på løbehjulet. Det kan også vise andre indstillinger, se afsnittet 'Betjening'.

4. Hastighed

Viser den aktuelle fart.

BETJENINGSVEJLEDNING

BETJENING

- Hold ON/OFF knappen nede i 2 sekunder for at tænde eller slukke for løbehjulet.
- Tryk ON/OFF knappen ned i 0,5 sekunder for at vise de forskellige skærm indstillinger:
 - **DIS**: Viser det nuværende samlede kilometertal.
 - **ODO**: Viser det totale antal kilometer løbehjulet har kørt.
 - **VOL**: Viser det aktuelle batteriniveau.
 - **RPM**: Viser motorens hastighed.
 - **TIME**: Viser hvor lang tid løbehjulet har været tændt.
- Tænd og sluk for for- og baglygte ved at holde **SPEED+** knappen nede i 2 sekunder.
- Baglygten vil blinke når du holder håndbremsen nede.

INDSTILLINGER

Hold **SPEED+** og **SPEED-** knapperne nede samtidigt i 2 sekunder for at vælge eller forlade indstillingsmenuen.

- P1: Indstillinger for hastighedsvisning. 1 er mph. 0 er kmh.
- P2: Fartpilot. 1 tænder for fartpilot. 0 slukker for fartpilot. Med fartpilot tændt kan du køre uden at skulle holde acceleratoren nede. For at aktivere fartpilot holdes farten tæt på max hastighed i et par sekunder og derefter slippes acceleratoren. Tryk håndbremsen ned for at stoppe fartpilot.
- P3: Boot mode. Ved 1 skal du manuelt starte med at køre, før løbehjulet accelererer. Ved 0 kan du accelerere fra en stillestående position.
- P4: Viser motor størrelse.
- P5: Viser batterispænding.
- P6: Ingen funktion.
- P7: Ingen funktion.

- P8: Dataregulering. 1 er for at nulstille kørselsdata. 0 er for ikke at nulstille.
- P9: Ingen funktion.

SÅDAN KØRER DU DIT LØBEHJUL

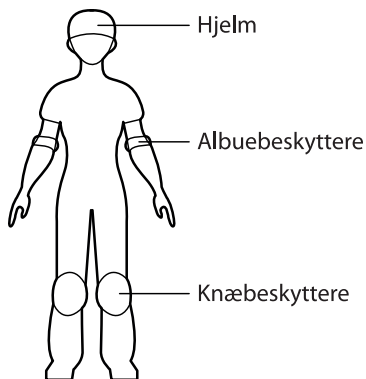
- Tænd for løbehjulet.
- Stå med en fod på fodbrættet.
- Når boot mode er indstillet på 1 skal du manuelt starte med at køre, før løbehjulet accelererer.
- Acceleratoren befinder sig under LED skærmen. Tryk acceleratoren ned for at accelerere og slip for at sætte farten ned.
- Den håndbetjente forbremse befinder sig på det venstre håndtag. Tryk gradvist ned på bremsen for at sætte farten ned.
- Den fodbetjente bagbremse kan aktiveres ved forsigtigt at trykke din fod ned på bagskærmen.

LÆS VENLIGST FØLGENDE INSTRUKTIONER OMHYGGELIGT

Trin 1: Kom i gang – Tag løbehjulet ud af kassen og placér den fladt på gulvet.

Trin 2: Opladning af løbehjulet – Sørg for, at løbehjulet er fuldt opladet før den tages i brug første gang. For opladningsvejledning, følg instruktionerne under batteriet og opladningsspecifikationerne.

Trin 3: Bær passende sikkerhedsudstyr, inkl. bl.a. en hjelm, knæbeskyttere, albuebeskyttere og håndledsbeskyttere.



VÆGT- OG HASTIGHEDSBEGRÆNSNINGER

Advarsel: Hastighed- og vægtbegrænsninger er fastsat for din egen sikkerheds skyld. Overstig ikke de angivne begrænsninger i instruktionsmanualen.

VÆGTRESTRIKTIONER

Max. vægt: 100 kg

HASTIGHEDSBEGRÆNSNINGER

Max. hastighed er op til 24 km/t.

RÆKKEVIDDE

Vær opmærksom på, at løbehjulet kan køre op til 15 km på et fuldt opladt batteri under ideelle forhold.

Rækkevidden er baseret på kørsel på lige vej og med en bruger som vejer 50kg.

Nedenstående større faktorer vil påvirke løbehjulets rækkevidde.

Terræn: En glat overflade vil forlænge ens kørelængde, hvorimod kørsel op ad bakke eller i ujævnt terræn vil reducere kørelængden betragteligt.

Vægt: Brugerens vægt kan påvirke kørelængden; en let bruger kan køre længere end en tungere bruger.

Temperatur: Kør og opbevar løbehjulet under den anbefalede temperatur, hvilket vil forøge kørelængden, batteriets levetid og generel ydelse.

Vedligehold: Korrekt batteriopladning og vedligehold forlænger batteriets levetid.

Hastighed og kørsel: Kørsel ved moderat hastighed forlænger kørelængden; kørsel i høj hastighed i længere tid ad gangen, hyppig start/stop, tomgang og hyppig acceleration og deceleration reducerer kørelængden.

BATTERIINFORMATION OG SPECIFIKATIONER

Dette afsnit har til formål at oplyse om batteri og oplader. Venligst læs afsnittet omhyggeligt for din egen sikkerheds skyld. For brugersikkerhed og for at forlænge batteriets levetid og ydeevne, så følg venligst disse instruktioner.

BATTERINIVEAU

Når batteriindikatoren viser 'lavt batteriniveau', skal batteriet oplades i 3 timer ved hjælp af den medfølgende oplader. For at oplade batteriet fuldt op, følg venligst instruktionerne i afsnittet "Opladning af løbehjulet".

BATTERISPECIFIKATIONER

Batteri: 20*18650 Lithium-ion batteripakke

Model: CHY3605C116062

Opladningstid: 3-4 timer

Spænding: 36V

Battericeller: 20 celler

Umiddelbar ydeevne: 5Ah

Arbejdstemperatur: -10° ~ 45°

Opladningstemperatur: 0° ~ 45°

Opbevaringstid: mellem 90 og 120 dage

Opbevaringstemperatur: -20° ~ 25°

Opbevaringsluftfugtighed: 45% - 85%

OPLADERSPECIFIKATIONER

Modelnummer: XHK-970-42020

Input: 100-240V, 50-60Hz, 2.5A(Max.)

Output: 42V \approx 2.0A

OPLADNING AF LØBEHJULET

Trin 1: Sørg for, at opladningsstikket er rent og tørt.

Trin 2: Sæt opladeren i stikkontakten og tilslut derefter kablet med strømforsyningen (100V ~ 240V; 50,60 Hz), sørg for at lyset på opladeren lyser GRØNT.

Trin 3: Tilslut opladerkablet til løbehjulets opladningsstik. Opladerens indikatorlys bør nu ændre sig til RØD og indikere, at løbehjulet nu oplades. Når opladerens indikatorlys lyser GRØN, er løbehjulet fuldt opladet. En fuld opladning sker normalt indenfor 3-4 timer. Opladeren stopper automatisk med at oplade, når lyset lyser GRØNT.

Trin 4: Træk opladeren ud ad løbehjulet og stikkontakten.

Note: Hvis det GRØNNE lys på opladeren ikke ændrer sig til RØD, når du tilslutter den til løbehjulet, så tjek at alle forbindelser er korrekt tilsluttet eller, at løbehjulet ikke allerede er fuldt opladet.

Note: Husk, efter hver opladning, altid at sætte gummiproppen ind i opladerindgangen igen for at undgå at vand og snavs komme ind i stikket.

EFTERSYN, VEDLIGEHOLD OG OPBEVARING

Dit løbehjul kræver rutineeftersyn og vedligehold. Dette afsnit beskriver vedligehold og vigtige betjeningsff. Før du udfører nedenstående, så sørg for, at strømmen og opladningskablet er slået fra.

EFTERSYN AF LØBEHJULET

Hver gang før du kører på løbehjulet:

- Sørg for, at forhjulet er tilpas justeret og forbundet til styret. Placer forhjulet mellem fødderne og flyt forsigtigt styret fra side til side for at se om hjulet følger styret. Hvis der opstår problemer, kontakt supportafdelingen.
- Tjek at løbehjulet er korrekt udfoldet før du bruger det.
- Tjek at håndtagene er sikkert skruet på og vær opmærksom på at du ikke skruer dem af mens du kører.
- Tjek at der er nok luft i forhjulet og tilføj luft hvis nødvendigt. Tjek print på dækket for korrekt dæktryk.

Løbehjulet bliver udsat for mange vibrationer, så sørg for at undersøge løbehjulet og dækkene rutinemæssigt for skader og slid, tjek bolte og skruer og stram dem, hvis der er behov for det. Tjek især skruer ved låsemekanismen, styret og ved hjulene.

RENGØRING AF LØBEHJULET

Slå opladeren fra og sluk for løbehjulet.

Undgå brug af vand eller andre væsker og rengøringsmidler under rengøring af løbehjulet. Fugt en ren klud med rent sæbevand, vrid den grundigt op og tør løbehjulet. Sørg for, at der ikke kommer vand ind i startknappen, opladerindgangen, fodunderlaget, låsemekanismen eller dækkene.

OPBEVARING AF LØBEHJULET

Oplad batteriet før opbevaring.

Hvis løbehjulet står til opbevaring i en længere periode, så sørg for at oplade den mindst én gang hver tredje måned.

Advarsel: Kan skade batteriet hvis man over en lang periode ikke oplader løbehjulet.

Hvis temperaturen på opbevaringsstedet er under 0° skal den ikke oplades. Løbehjulet skal flyttes til et varmere miljø før opladning. Se afsnittet om 'Batteriinformation og specifikationer' for yderligere information.

For at undgå, at der kommer støv i løbehjulet, kan den pakkes ind eller forsegles i den originale emballage.

Opbevar løbehjulet indendørs i en tør og passende temperatur.

LØBEHJULETS SPECIFIKATIONER

Nettovægt: 11 kg

Belastning: 100 kg

Max. hastighed: 24 km/t

Rækkevidde: op til max. 15 km på et fuldt opladet batteri

Max. opstigningsgrænse: 17°

Størrelse (foldet sammen): 112 x 42,5 x 35 cm

Størrelse (ikke foldet sammen): 102,5 x 42,5 x 111 cm

Fodpladehøjde: 95 mm

Baghjul dæk: solidt gummihjul.

Forhjul dæk: gummihjul med luft. Med støddæmpere.

SYMBOLFORKLARING

Produktet er i overensstemmelse med følgende direktiver:



2006/42/EC Machinery Directive
2014/35/EU Low Voltage Directive (LVD)
2014/30/EU EMC Directive (recast).
2011/65 RoHS Directive
2006/66 Battery and Accumulators
Støjniveauet overstiger ikke 70 dB



Kun til indendørs brug.



Dette værktøj er dobbeltisoleret.



Bær sikkerhedsudstyr.



Læs manualen før produktet tages i brug.



Klasse III beskyttelse mod elektrisk stød.

BORTSKAFFELSE



Batterier, elektrisk og elektronisk udstyr (EEE) indeholder materialer, komponenter og stoffer, som kan være farlige for miljøet og skadelige for menneskers sundhed, hvis der ikke bortskaffes korrekt af elektrisk og elektronisk udstyr (WEEE).





Batterier, elektrisk og elektronisk udstyr, der er mærket med WEEE logoet (som vist til venstre), bør ikke smides væk med husholdningsaffaldet. Kontakt din kommunes afdeling for bortskaffelse af affald, da de vil være i stand til at give oplysninger om genanvendelsesmulighederne i dit område.



EL LØBEHJUL

I tilfælde af funktionsfejl bedes du kontakte vores kundeservice her:

VAYA NORDIC

 Vandmanden 34 9200 Aalborg SV	 support@envivo.nu
 70 26 66 30	 www.envivo.nu

Advarsel: Der er ingen dækning for uretmæssig brug af produktet eller unndladelse af at følge advarslerne og betjeningsvejledningen i denne instruktionsmanual. Der er ydermere begrænset dækning på sliddele såsom hjul, batteri, bremses og greb. Disse dele anses som slidgedele og kan efterfølgende bestilles på www.envivo.nu