

ENVIVO



USB 3.0 DUAL HDD DOCKING STATION

ENV-1494

BRUGERVEJLEDNING

INDHOLD

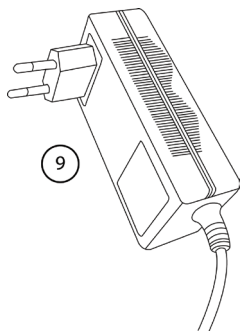
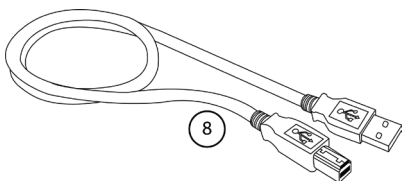
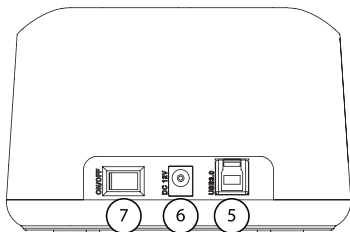
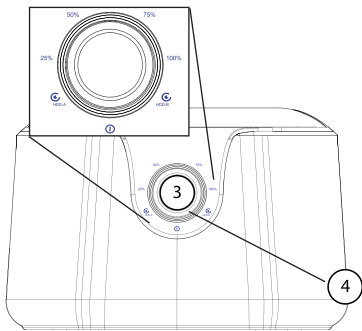
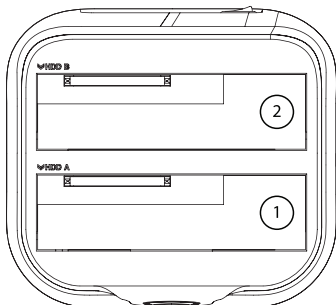
VELKOMMEN	4
PRODUKT OVERBLIK	5
HARDWARE INSTALLATION	6
SOFTWARE (KUN WINDOWS)	6
INSTALLATION AF HELT NY HDD/SSD	11
OM FIL SYSTEM FORMATER.....	12
SPECIFIKATIONER.....	13
SYSTEM KRAV	13
FAQ	14
BORTSKAFFELSE	15

VELKOMMEN

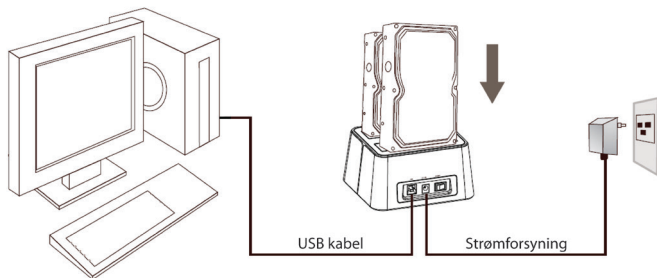
Dual HDD Docking Stationen giver dig mulighed for hurtigt at få adgang til data på SATA harddiske helt uden at skulle installere dem i en computer. Sæt en harddisk i docking stationen og forbind den til en PC. Docking Stationen er en perfekt løsning til backup af data, kloning af gamle harddiske osv. Harddiske som er i Docking Stationen vil komme op som eksterne drev, når Docking Stationen er forbundet til en PC, og du kan tage backup manuelt. Hvis du skal tage backup af den samme mappe flere gange, så kan den inkluderede backup software anvendes til dette.

PRODUKT OVERBLIK

1. Source porten
2. Target porten
3. OTB knappen
4. LED indikator
5. USB port
6. DC 12V port
7. ON/OFF knap
8. USB 3.0 kabel
9. Strømforsyning



HARDWARE INSTALLATION



1. Forbind Docking Stationen til en ledig USB port (USB 3.0 for bedste hastighed) på din PC.
2. Sæt en eller to harddiske i Docking Stationen (max 6TB).
3. Forbind strømforsyningen til Docking Stationen, og sæt strømforsyningen i stikkontakten.
4. Det vil nu være muligt at kopiere og flytte filer til og fra den eller de harddiske som er sat i Docking Stationen.

Note: På en helt ny harddisk vil det være nødvendigt at oprette en partition på den, før det er muligt at overføre filer til harddisken, se venligst kapitel Installering af helt ny HDD (side 10).

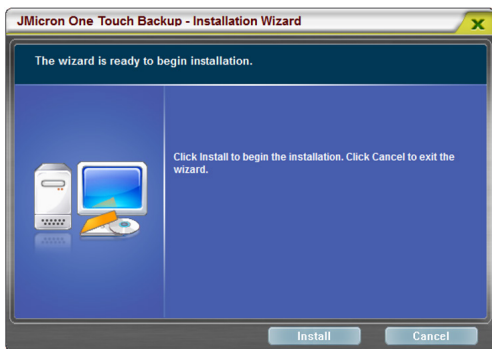
SOFTWARE (KUN WINDOWS)

Installation

Det anbefales kun at bruge den inkluderede software, hvis der skal tages backup af den samme mappe flere gange. Hvis du kun skal tage backup af en mappe eller filer en gang, så kopier og indsæt mapperne/filerne manuelt til den eksterne disk. Hvis computeren er uden CD drev, vil det være nødvendigt at downloade software fra følgende hjemmeside:
<http://www.envivo.nu/1494>

1. Indsæt den medfølgende CD i din PC.
2. Vælg "Denne PC"
3. Åbn CD'en og kørs **Setup.exe**.
4. Hvis Windows eller dit antivirus kommer op med en advarsel, så tryk på tillad for at kunne installere software, dette er en falsk advarsel.

5. Installationsprogrammet vil nu starte, tryk på **Install** for at komme videre.



6. Efter software er blevet installeret, så tryk på **Finish** for at afslutte installationen.



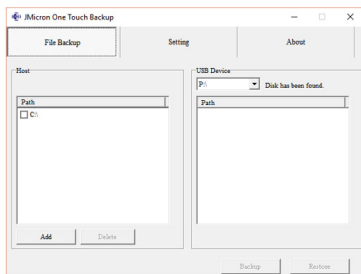
7. Du kan nu tage backup og gendanne dine filer igennem softwaren.

Backup

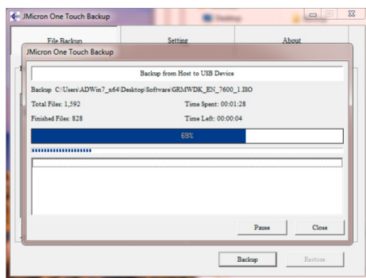
1. **JMicron One Touch Backup** programmet kan startes ved at dobbeltklikke på programikonet som er placeret på skrivebordet.



2. Tryk på Add og vælg mappen du vil tage backup af.



3. Vælg den harddisk som du vil tage backup til under USB Device.
4. Tryk nu på Backup knappen i softwaren eller tryk på OTB knappen på docking stationen og softwaren vil begynde at tage backup til din harddisk af den valgte mappe.



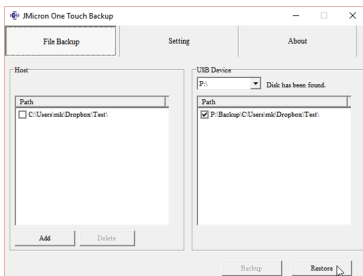
Note: I Setting fanen er det muligt at vælge hvilken type filer der skal tages backup af.

Gendan

1. Start **JMicron One Touch Backup** program ved at dobbeltklikke på program ikonet på skrivebordet.

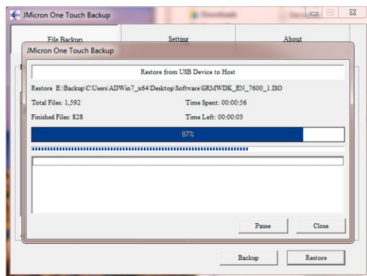


2. Vælg harddisken som din backup er gemt på, og som du vil gendanne under **USB Device**.



3. Under Path skal der vælges hvilken backup der skal gendannes i tilfælde af at der er flere backup stier.

- Tryk på Restore, og dine filer vil blive gendannet.



Offline Klone funktion

Det er kun muligt at anvende offline klone funktion, når docking stationen IKKE er forbundet til en PC via USB kablet.

Kapaciteten på harddisken, som der skal klones over på, skal være samme størrelse eller større end harddisken, som skal klones, da der vil blive lavet en 100% tro kopi af harddisken.

- Inden der isættes harddiske, tjek at Docking stationen er slukket.
- Isæt harddisken, som skal klones i porten markeret med Source og sæt Harddisken, der skal klones over på, i porten markeret med Target.
- Tænd for Docking Stationen på ON/OFF knappen.
- Vent mindst 10 sekunder til docking stationen er helt tændt.
- Hold OTB knappen inde i 3 sekunder for at begynde kloningen.
- Docking Stationen vil nu begynde at klonе harddisken i Source porten over til harddisken i Target porten. Kloningen kan tage op til et par timer, afhængig af størrelsen af harddisken, som klones.
- Under kloningen vil de fire LED lys indikere, hvor langt den er i kloningen.
 - Grøn LED lyser konstant: 25%
 - Red LED lyser konstant: 50%
 - Gul LED lyser konstant: 75%
 - Orange LED lyser konstant: 100%
- Når den grønne, røde, gule og orange LED lyser konstant er kloningen færdig.

Bemærk: Kapaciteten på harddisken, som der skal klones over på, skal være samme størrelse eller større end harddisken, som skal klones. Sluk ikke for strømmen til Docking Stationen under kloningen, da det kan ødelægge harddisken i Target porten. ALT data som er på harddisken i target porten inden kloningen vil blive slettet under kloningen, så sørg for at tage backup af al vigtig information, som er lagret på harddisken i target porten.

Noter:

- Docking stationen må ikke være forbundet til en PC under kloning.
- Kloningen kan tage op til et par timer, afhængig af størrelsen på harddisken som klones.
- Hvis harddisken, som skal klones, er på 500GB, og harddisken, som det skal klones over på, er 1000GB, så vil harddisken, det klones over på se ud som om, den kun er på 500GB efter kloningen. Se billede nedenfor. Efter kloningen er det ikke muligt at se begge harddiske på PC'en på samme tid, da de har det samme ID.

Disk 1 Basic 232.88 GB Online	1 (G:) 1.95 GB FAT Healthy (Primary Pa	2 (I:) 29.30 GB FAT32 Healthy (Primary Partition)	3 (J:) 201.63 GB NTFS Healthy (Primary Partition)	
Disk 2 Basic 698.64 GB Online	1 (H:) 1.95 GB FAT Healthy (Prim	2 (K:) 29.30 GB FAT32 Healthy (Primary Pa	3 (L:) 201.63 GB NTFS Healthy (Primary Partitic	465.75 GB Unallocated

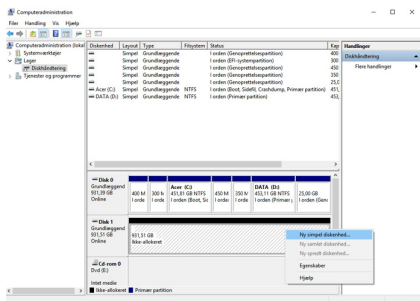
INSTALLATION AF HELT NY HDD/SSD

Windows

Første gang en helt ny HDD tages i brug, skal der oprettes en partition på den, før den vil blive tilgængelig som et flytbart drev under Denne Computer. Følg følgende trin for at oprette en partition på en helt ny harddisk (Windows 10)

1. Tryk på Windows ikonet nede i venstre hjørne og skriv **Kontrolpanel**.
2. Tryk på **Kontrolpanel**.
3. Tryk på **Administration**. Hvis du ikke kan finde Administration, så tryk på "Vis efter" i øverste højre hjørne og vælg: Store ikoner.
4. Dobbelt klik nu på **Computeradministration**.
5. Tryk på **Lager > Diskhåndtering**.
6. Her skulle det være muligt, at se den nye harddisk. Der vil stå, at den er Ikke-Allokeret.

7. Højre klik på ikke-Allokeret og vælg **Ny simpel Diskenhed**.



8. Følg guiden indtil den er gennemført. Når guiden er gennemført vil det være muligt at få adgang til den nye harddisk under Denne Computer.

Note: Hvis der er et rødt kryds i venstre side under Disk 0, Disk 1 osv. så klik på det og vælg online.

OM FIL SYSTEM FORMATER

Windows Fil System Formater

Der er to forskellige fil system formater til Windows brugere: NTFS og FAT32.

Brug NTFS hvis du kun vil bruge drevet med Windows XP, Windows Vista og/eller Windows 7/8/10 (yderevnen vil normalt være bedre sammenlignet med FAT32). Dette fil system er kompatibelt i "read only mode???" med Mac OS 10.3 and større. Når harddisk kapaciteten, som du ønsker at dele, er under 32GB kan du vælge FAT32 format.

Brug FAT32, hvis du ønsker at bruge drevet til både Windows og Mac. Hver fil må maksimum fylde 4GB med FAT32 format.

Mac Fil system format

Der er forskellige fil system formater til Mac brugere: Mac OS Extended (HFS+) og FAT32.

Brug HFS+ hvis du vil bruge vil bruge på Mac. Ydelsen for HFS+ er generelt højere end FAT32. Dette fil system er ikke kompatibel med Windows OS.

Brug FAT32, hvis du ønsker at bruge drevet til både Windows og Mac. Hver fil må maksimum fylde 4GB med FAT32 format.

SPECIFIKATIONER

- Understøtter USB 3.0 og overførselshastighed op til 5Gbps
- Plug & Play
- One touch button backup (Gælder ikke Mac)
- Offline klon funktion
- LED indikatorer
- Kompatibel med SATA I, II, III 2.5" & 3.5" HDD/SSD
- Understøtter SATA harddiske op til 6 TB
- USB 1.1 / 2.0 / 3.0 kompatibel
- Strømforsyning 12V / 3A
- Automatisk dvale tilstand når disk(e) ikke har været aktive i 10 min.

SYSTEM KRAV

- USB3.0 port eller USB2.0 port (hvis harddisken er forbundet til en USB2.0 port, vil overførselshastigheden være langsommere)
- Windows XP / Vista / 7 / 8 / 8.1 / 10 med nyeste service pack (ikke nødvendigt at installere driver)
- Mac OSX 10.2.0 eller nyere (ikke nødvendigt at installere driver)

FAQ

Problem: Jeg har sat en helt ny harddisk i docking stationen, men min PC kan ikke genkende den.

Løsning 1: Kontroller, at docking stationen er tændt.

Løsning 2: Kontroller, at USB kablet er korrekt tilsluttet eller prøv en anden USB port i PC'en.

Løsning 3: Kontroller om der er en partition på harddisken. Gå til afsnittet "Installation af helt ny HDD/SSD" for at tjekke og oprette en deling.

Problem: Jeg har sat min gamle Mac harddisk i docking stationen, men kan ikke se den på min Windows PC.

Løsning: Windows understøtter ikke læsning af HFS+ fil formater, så tilslut docking stationen til en Mac PC for at se indholdet af disken.

Problem: Jeg kan ikke skrive til harddisken når den er tilsluttet min Mac, men der er ingen problemer på min Windows computer

Løsning: Filformatet er formentlig NTFS. Mac kan kun læse indholdet, men ikke skrive til disken. Du bedes ændre fil systemet til FAT32, hvis disken skal bruges som backup for både Mac & Windows computer. Vær opmærksom på, at alt data slettes på disken når fil systemet ændres.

Problem: Docking stationen har klonet min disk i mere end 2 timer, er der noget galt?

Løsning: Nej, kloning processen er meget lang og kan variere meget afhængig af størrelsen på harddisken, som skal klones.

Problem: Kloningsfunktionen virker ikke.

Løsning: Venligst vær opmærksom på, at docking stationen IKKE er tilsluttet til PC'en med USB kablet.

BORTSKAFFELSE



Batterier, elektrisk og elektronisk udstyr (EEE) indeholder materialer, komponenter og stoffer, som kan være farlige for miljøet og skadelige for menneskers sundhed, hvis der ikke bortskaffes korrekt af elektrisk og elektronisk udstyr (WEEE).

Batterier, elektrisk og elektronisk udstyr, der er mærket med WEEE logoet (som vist til venstre), bør ikke smides væk med husholdningsaffaldet. Kontakt din kommunes afdeling for bortskaffelse af affald, da de vil være i stand til at give oplysninger om genanvendelsesmulighederne i dit område.

