



BLUETOOTH SOUNDBAR

ENV-1403

GEBRUIKSAANWIJZING

Ondersteuning na aankoop.

Gefeliciteerd met de aankoop van deze Bluetooth Soundbar.

Met de aankoop van dit apparaat krijgt u niet alleen een 3-jarige garantie maar ook een toegewijde helplijn en webondersteuning om u van dienst te zijn.

WAARSCHUWINGEN EN VOORZORGSMAATREGELEN

Waarschuwingen

- Dit apparaat is voor gebruik in huishoudens, alleen binnenshuis gebruiken.
- Om het risico op een elektrische schok te verminderen, het apparaat niet blootstellen aan regen of vocht.
- De garantie van dit product vervalt indien op enige manier wijzigingen aan het product worden aangebracht. Er zijn geen onderdelen die door de gebruiker gerepareerd kunnen worden aan de binnenzijde van het apparaat.
- Plaats dit apparaat niet direct op meubels of op zachte, poreuze of kwetsbaar afgewerkte spullen. Zoals met elk rubbermengsel gemaakt met olie kunnen de voetjes afdrukken of vlekken achterlaten waar zij het oppervlak raken. We raden aan een beschermende tussenlaag zoals een doek of een stuk glas tussen het apparaat en het oppervlak te plaatsen om het risico van schade en vlekken te verkleinen.
- Het gebruiken van dit apparaat in de nabijheid van fluorescerend licht kan zorgen voor storing bij het gebruik van de afstandsbediening. Indien het apparaat incorrect functioneert, verplaats het weg van het fluorescerende licht aangezien dit de oorzaak kan zijn.
- De accu, batterijen en de jumpstarter niet blootstellen aan extreme hitte zoals zonneshijns, vuur en dergelijke.
- Lithium batterijen zijn zoals alle batterijen recyclebaar en dienen niet met het normale huishoudelijk afval weggegooid te worden. Neem contact op met de lokale autoriteiten voor informatie over het weggooiën of recyclen van batterijen in uw regio. Batterijen dienen nooit te worden verbrandt aangezien ze kunnen ontploffen.
- Risico op elektrische schok – niet openen. Waarschuwing: om een elektrische schok te voorkomen, zorg dat de stekker correct en volledig is ingestoken.
- Het apparaat altijd ontkoppelen van het stopcontact indien niet gebruikt en voor het reinigen. Gebruik alleen de bij het product meegeleverde voedingsadapter.
- Gebruik van bedieningen of aanpassingen of een andere toepassing van de procedures dan voorgeschreven kunnen leiden tot een gevaarlijke blootstelling aan straling.
- Explosiegevaar wanneer de batterij incorrect is vervangen. Alleen vervangen door hetzelfde of gelijkwaardig type.

Waarschuwing

- Om een elektrische schok te voorkomen, zorg dat de stekker correct en volledig is ingestoken.
- Het apparaat altijd ontkoppelen van het elektriciteitsnet wanneer niet in gebruik en voor het reinigen. Gebruik het product alleen met de bij het product geleverde netadapter.
- Gebruik van bedieningen of aanpassingen of een andere toepassing van de procedures dan voorgeschreven kunnen leiden tot een gevaarlijke blootstelling aan straling.

- Explosiegevaar wanneer de batterij incorrect is vervangen. Alleen vervangen door hetzelfde of gelijkwaardig type.



WAARSCHUWING: OM HET RISICO VAN EEN ELEKTRISCHE SCHOK TE VERMINDEREN, DE BEHUIZING (OF ACHTERZIJDE) NIET VERWIJDEREN. ER BEVINDEN ZICH GEEN ONDERDELEN DIE DOOR DE GEBRUIKER KUNNEN WORDEN GEREpareERD AAN DE BINNENZIJDE. LAAT REPARATIES OVER AAN ERVAREN MONTEURS

Het bliksemschicht met punt symbool in een gelijkzijdige driehoek heeft het doel de gebruiker te wijzen op de aanwezigheid van niet-geïsoleerde "gevaarlijke voltages" in de behuizing van het product welke van voldoende sterkte kunnen zijn om een risico op een elektrische schok te vormen bij mensen.



Het uitroepteken in een gelijkzijdige driehoek heeft het doel om de gebruiker te wijzen op de aanwezigheid van belangrijke instructies voor bediening en onderhoud (reparaties) in de bij het product geleverde literatuur.

BELANGRIJKE VEILIGHEIDSINSTRUCTIES

1. Lees deze instructies.
2. Bewaar deze instructies.
3. Lees alle waarschuwingen.
4. Volg alle instructies.
5. Gebruik het apparaat niet in de nabijheid van water.
6. Alleen reinigen met een droge doek.
7. Geen ventilatieopeningen blokkeren. Installeren in overeenstemming met de instructies van de fabrikant.
8. Niet installeren in de nabijheid van hittebronnen zoals radiatoren, kachels, ovens of andere apparaten (waaronder versterkers) die hitte produceren.
9. Zorg dat het stopcontact en de voeding overeenkomen met wat aangegeven is op het apparaat. De stekker niet aanpassen indien deze niet past. Neem contact op met een gekwalificeerde electricien indien u vragen heeft.
10. Bescherm het stroomsnoer tegen overlopen of doorboren, vooral bij de stekker, stekkerdozen en waar de kabel het product verlaat.
11. Gebruik alleen uitbreidingen/accessoires voorgeschreven door de fabrikant.
12. Ontkoppel het apparaat van het stroomnet tijdens onweer of indien langere tijd niet gebruikt.
13. Laat alle reparaties over aan gekwalificeerd personeel. Reparaties zijn noodzakelijk wanneer het apparaat op enige manier is beschadigd, zoals een beschadigd stroomsnoer of stekken, wanneer vloeistof is gemorst of objecten in het apparaat zijn gevallen, het apparaat is blootgesteld aan vocht, niet normaal werkt of is gevallen.
14. Gebruik het apparaat niet voor enig ander doel dan voorgeschreven.

WAARSCHUWINGEN EN AANWIJZINGEN

Aanvullende waarschuwingen

- LET OP: OM EEN ELEKTRISCHE SCHOK TE VOORKOMEN, ZORG DAT DE STEKKER VOLLEDIG IN HET STOPCONTACT IS GESTOKEN.
- WAARSCHUWING: Om het risico op een elektrische schok te voorkomen, stel het apparaat niet bloot aan regen, vocht, druppelen of spatten.
- LET OP: Het gebruik, bedienen of opvolgen van de procedures op een andere manier dan aangegeven kan leiden tot gevaarlijke blootstelling aan straling.
- WAARSCHUWING: Veranderingen of aanpassingen aan het apparaat die niet expliciet zijn toegestaan door de organisatie verantwoordelijk voor goedkeuringen kunnen het recht van de gebruiker om het apparaat te gebruiken doen vervallen.
- WAARSCHUWING: Plaats dit apparaat niet direct op meubels met een zachte, poreuze of gevoelige afwerking. Zoals elke rubbersoort gemaakt van olie kunnen de voetjes markeringen of vlekken achterlaten. We raden het gebruik van een beschermende tussenlaag zoals een doek of glasplaat aan tussen het apparaat en de ondergrond om beschadiging en/of vlekken op de meubels te voorkomen.
- WAARSCHUWING: Gebruiken van dit apparaat in de nabijheid van fluorescerend licht kan zorgen voor interferentie bij het gebruiken van de afstandsbediening. Als het apparaat niet correct werkt, verplaats deze weg van het fluorescerende licht aangezien dit de oorzaak kan zijn.
LET OP: Explosiegevaar wanneer de batterijen incorrect worden vervangen. Vervang alleen door batterijen van het zelfde of gelijkwaardig type.
- WAARSCHUWING: Er is een explosiegevaar als u probeert om standaard alkaline batterijen op te laden in het apparaat. Gebruik alleen oplaadbare NiMH batterijen.
- WAARSCHUWING: De knoopcelbatterijen in de afstandsbediening bevatten lood. Niet bij het normale afval stoppen maar recyclen of inleveren als gevaarlijk afval.
- WAARSCHUWING: Lithiumbatterijen zijn zoals alle oplaadbare batterijen recyclebaar en mogen niet bij het normale huishoudelijk afval gestopt worden. Neem contact op met uw lokale instanties voor weggooi- of recycle instructies in uw regio. Nooit verbranden aangezien dit tot ontploffing kan leiden.
- WAARSCHUWING: Kans op elektrische schok – niet openen.
- Waarschuwingen en aanwijzingen bevinden zich aan de achterzijde en op de onderkant van het apparaat.
De batterij mag niet worden blootgesteld aan hoge temperaturen zoals zonneshijns, vuur en dergelijke.
- Dit product is voorzien van een knoopcelbatterij. Indien de knoopcelbatterij wordt doorgeslikt kan dit leiden tot ernstige inwendige verbrandingen met de dood tot gevolg.
- Bewaar nieuwe en gebruikte batterijen buiten bereik van kinderen. Indien het batterij vak niet correct kan worden afgesloten, stop met het gebruiken van

het product en bewaar het buiten bereik van kinderen.

- Indien u denkt dat batterijen kunnen zijn doorgeslikt of ingebracht in enig lichaamsdeel, raadpleeg direct medische hulp.
- Mix geen oude en nieuwe batterijen.
- Vervang alle oude batterijen door nieuwe.
- Mix geen alkaline, standaard (kool-zink) en oplaadbare (Ni-CD, Ni-MH etc.) batterijen.
- Batterijen dienen gerecycled of weggegooid te worden in overeenstemming met de lokale regels.
- Objecten gevuld met vloeistoffen, zoals vazen, dienen niet op het apparaat te worden geplaatst.
- De stekker wordt gebruikt om het apparaat te ontkoppelen en dient bereikbaar te zijn tijdens gebruik. Om het apparaat volledig van het elektriciteitsnet te ontkoppelen dient de stekker volledig uit het stopcontact te worden verwijderd.

INHOUDSOPGAVE

UW 42" HD SOUNDBAR UITPAKKEN	8
INCLUSIEF	8
INSTALLATIE	8
INDICATORLAMPJES	9
ORIËNTATIE	10
LUIDSPREKER BEDIENING	10
INDELING VAN DE AFSTANDSBEDIENING	11
GELUIDSINGANGEN	11
GEBRUIK DE STEREO RCA INGANGEN	11
DE OPTISCHE INGANG GEBRUIKEN	12
DE LIJN IN GEBRUIKEN	12
DE STEREO RCA INGANG GEBRUIKEN – ACHTERAANZICHT	13
DE OPTISCHE INGANG GEBRUIKEN – ACHTERAANZICHT	13
DE LINE IN GEBRUIKEN – ZIJAAANZICHT	13
BLUETOOTH VERBINDEN	14
EEN BLUETOOTH APPARAAT VOOR DE EERSTE KEER PAREN	14
DRAADLOOS GELUID AF SPELEN	14
BEVESTIGEN AAN DE MUUR	14
VERWIJDERING	15

UW 42" HD SOUNDBAR UITPAKKEN

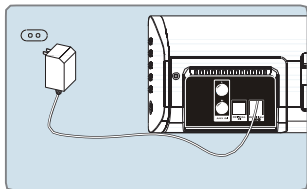
Functies en specificaties

- 42" lengte
- Ondersteunt Bluetooth
- Ondersteunt Bluetooth v2.1
- Ondersteunt Enhanced Data Rate (EDR)
- Ondersteunt profile A2DP (Advanced Audio Distribution Profile)
- Optische digitale geluidsingang
- LED power indicator
- LED bron indicatoren
- Digitale volume instelling
- RCA stereo geluidsingang
- 3.5mm geluidsingang
- Draadloos bereik: 18 meter

Inclusief

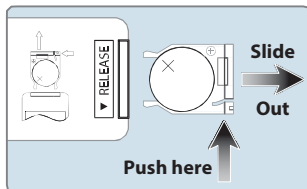
- Bluetooth Soundbar
- Afstandsbediening met CR2025 batterij (vooraf geïnstalleerd)
- RCA stereo geluidskabel
- Line-in kabel
- Optische kabel
- AC/DC voedingsadapter
- Muurbevestigingsset
- Gebruikershandleiding
- Garantiekaart

INSTALLATIE



Voeding

Steek het kleine uiteinde van de voedingskabel in de DC ingang aan de achterzijde van de luidspreker en de grote stekker in een standaard stopcontact.



Batterij afstandsbediening

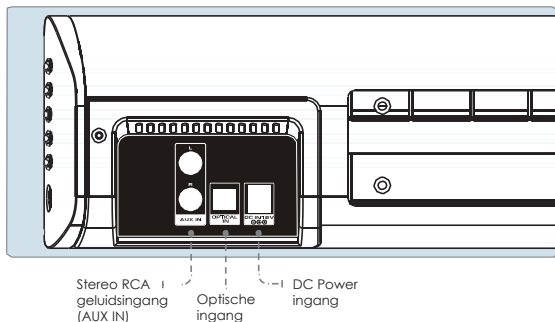
Vereist een CR2025 batterij (vooraf geïnstalleerd)

INDICATORLAMPJES

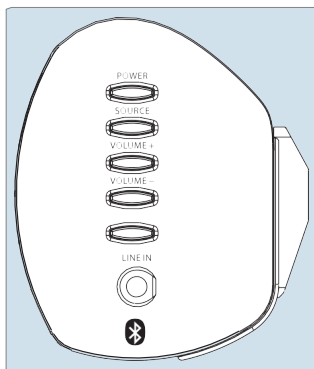
STATUS	INDICATOR
Uitgeschakeld	Rood lampje
Optische modus	Amberkleurig lampje
Aux In modus	Wit lampje
Lijn In modus	Groen lampje
Bluetooth paren	Knipperend blauw lampje
Bluetooth verbonden	Blauw lampje

ORIËNTATIE

Speaker achteringangen



Luidspreker bediening



Power

Druk om de luidspreker in- of uit te schakelen.

Source

Druk om te schakelen tussen Optisch, Lijn In, AUX en Bluetooth modus.

Volume

Druk om het volume omhoog en omlaag aan te passen.

Pair

Druk om te beginnen met paren met een Bluetooth apparaat.

Lijningang

Gebruik een 3,5 mm geluidskabel om media apparaten aan te sluiten.

Indeling van de afstandsbediening

Power
Druk om het apparaat in- of uit te schakelen.

BT
Druk om naar Bluetooth modus te gaan.

Optical
Druk om naar optische modus te gaan.

Line
Druk om naar Lijn In modus te gaan.

Aux
Druk om naar AUX modus te gaan.

Treble
Druk om de treble te verhogen of verlagen.

Bass
Druk om de bas te verhogen of verlagen.

Volume
Druk om het volume te verhogen of verlagen



Mute
Druk om het geluid uit te schakelen.

Music
Druk om de EQ te optimaliseren voor muziek.

Movie
Druk om de EQ te optimaliseren voor filmgeluid.

Dialog
Druk om de EQ te optimaliseren voor dialogen.

Doorspoelen
In Bluetooth modus, druk om een nummer vooruit of terug te gaan.

Afspelen/pauzeren
In Bluetooth modus, druk om een nummer af te spelen of te pauzeren.

GELUIDSINGANGEN

Gebruik de Stereo RCA ingangen

Wanneer u twee apparaten verbindt met een RCA kabel, zorg dat de kleuren op de poorten en de kabel overeenkomen. Zorg voor gebruik dat alle kabels van de Line In ontkoppeld zijn.

1. Sluit de RCA kabel aan op de RCA stereo ingangen aan de achterzijde van het apparaat en op de geluidsuitgang van de televisie.
2. Druk op de Power knop om het apparaat in te schakelen.
3. Druk herhaaldelijk op de Source knop om naar AUX modus te gaan, aangegeven door een wit lampje.
4. Geluid afgespeeld op de televisie is nu te horen via de luidsprekers.

De optische ingang gebruiken

U heeft een bronapparaat met een optische geluidsingang en een digitale optische geluidskabel (niet bijgesloten) nodig.

1. Sluit de digitale optische geluidskabel aan op de optische uitgang van de geluidsbron en op de optische ingang van de luidspreker.
2. Druk op de Power knop om het apparaat in te schakelen.
3. Druk herhaaldelijk op de Source knop om naar SPDIF modus te gaan, aangegeven door een amberkleurig lampje.
4. Bedien uw aangesloten apparaat en zorg dat de geluidinstellingen staan op PCM of Optical Audio en zijn ingeschakeld.
5. Geluid van het aangesloten apparaat wordt nu afgespeeld via de luidspreker.

Belangrijke tips voor optisch geluid:

Gebruik de juiste toslink kabel en zorg dat deze stevig is aangesloten op het bronapparaat en op de aansluitingen van de luidspreker. Optisch geluid dient te zijn geactiveerd op het bronapparaat (een rood licht zou zichtbaar moeten zijn vanuit de toslink aansluiting). In het menu van het bronapparaat wordt wellicht de naam SPDIF gebruikt.

De optische uitgang is ingesteld op PCM en niet op Dolby Digital.

De Lijn In gebruiken

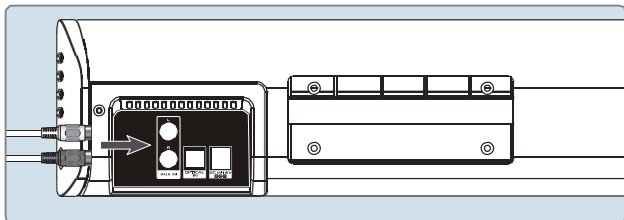
De 3,5 mm geluidskabel is niet bijgesloten.

Voor gebruik, ontkoppel alle kabels van de Stereo RCA ingangen.

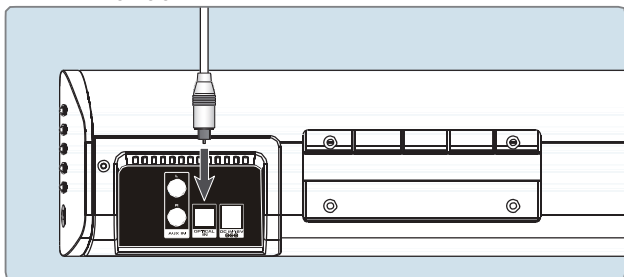
1. Steek een zijde van de 3,5 mm geluidskabel in de Line In op het apparaat en de andere zijde in de geluidsuitgang/hoofdtelefoonaansluiting van de MP3 speler of ander geluidsapparaat.
2. Druk op de Power knop om het apparaat in te schakelen.
3. Druk herhaaldelijk op de Source knop om naar Line In modus te gaan, aangegeven door een groen lampje.
4. Geluid afgespeeld op het aangesloten apparaat is nu te horen via de luidspreker.

Opmerking: Indien geen continu geluidssignaal vanaf BT, Optical in, Aux in of Lijn in wordt gedetecteerd gedurende meer dan 170 minuten zal het apparaat automatisch uitschakelen.

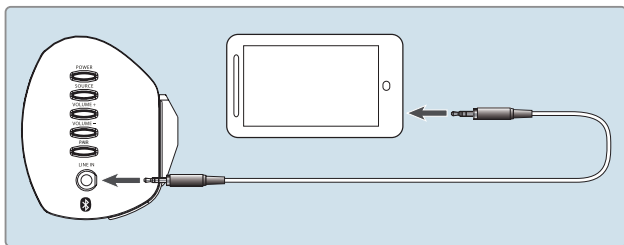
De stereo RCA ingang gebruiken – achteraanzicht



De optische ingang gebruiken – achteraanzicht



De Line In gebruiken – zijaanzicht



BLUETOOTH VERBINDEN

Een Bluetooth apparaat voor de eerste keer paren

1. Schakel het apparaat in met de Power knop.
2. Druk herhaaldelijk op de Source knop om naar de Bluetooth modus te gaan, aangegeven door een blauw lampje.
3. Druk op de Pair knop op de zijkant van het apparaat. De paringsindicator zal snel blauw knipperen. Blijf tijdens het paren binnen 1 meter van het apparaat.
4. Bedien uw Bluetooth apparaat. Selecteer in de Bluetooth instellingen de ENV-1403 om te paren. Indien uw apparaat om een wachtwoord vraagt, voer het standaard wachtwoord in: 0 0 0 0 . Raadpleeg de gebruikershandleiding van uw apparaat voor instructies betreffende het paren en verbinden van Bluetooth apparaten.
5. Wanneer u succesvol heeft gepaard en verbonden zal het apparaat een piep laten horen en zal de paringsindicator continu blauw branden.

Na het initiële paren zal het apparaat gepaard blijven totdat u de paring handmatig verbreekt of deze verwijderd door het apparaat te resetten. Als uw apparaat ontpaard is of u niet kunt verbinden, herhaal de bovenstaande stappen.

DRAADLOOS GELUID AF SPELEN

1. Na het paren met een Bluetooth apparaat, gebruik de bediening van het verbonden Bluetooth apparaat om een nummer te selecteren.
2. Speel, pauzeer of skip een geselecteerd nummer met de bediening van het verbonden Bluetooth apparaat.
3. Geluid afgespeeld op het verbonden Bluetooth apparaat is nu te horen via de luidspreker.

BEVESTIGEN AAN DE MUUR

We raden aan om dit apparaat professioneel te bevestigen. Zie de bij bijgesloten muurbevestiging en de bijbehorende instructies.

VERWIJDERING



Elektrische en elektronische apparatuur (EEE) bevat materialen, delen en inhoud die gevaarlijk kunnen zijn voor het milieu en schadelijk voor de menselijke gezondheid als afval bestaande uit elektrische en elektronische apparatuur (WEEE) niet correct wordt weggegooid.

Apparaten die gemarkeerd zijn met het WEEE logo (te zien links), zouden niet met het huishoudafval weggegooid moeten worden. Neem contact op met uw lokale autoriteit op het gebied van afvalverwerking, aangezien zij in staat zullen zijn om u details te geven over de mogelijkheden voor recycling in uw omgeving.



Veiligheid van de batterijen. Niet verbranden. Ontploffingsgevaar. Niet-oplaadbare batterijen niet opladen. Bij doorslikken onmiddellijk medische hulp zoeken. Zorg voor de correcte polariteit. Indien het apparaat langere tijd niet wordt gebruikt, batterijen verwijderen.

